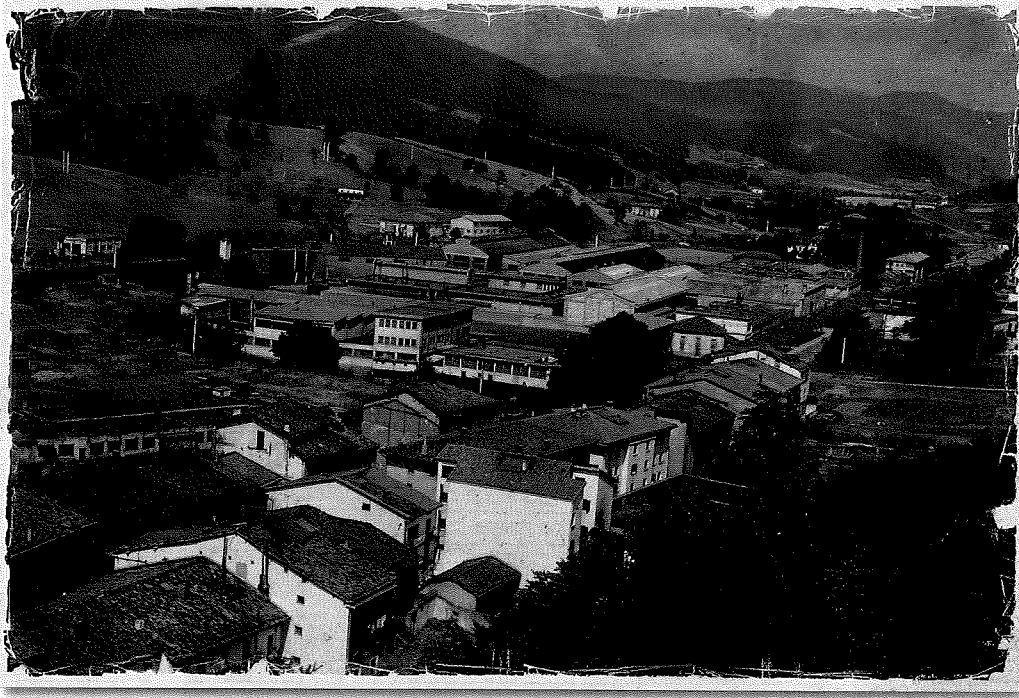


Antxiñako fotografixia



Kale Zaharretik Madalenaraiño

Berrogei urte eskas eukiko dauen argazki honetan, hain antxiñakua eta oso politta izan ez arren, bada hainbat gauza interesgarri komentaitteko. Kale-aldia agerketan xaku aurreko partian: **Kale Zahararren akaberia**, hain justu. Osteko aldetik ikusten doguna ezaguketeko moduan dago, Arrazolaneko kantoi ingurutik Kurtzekoraiño doian zati hori. Nahiz eta ordurako Kale Zaharreko eskumakalde horretan etxe batzuk bota eta barrixak jasota egon, ezkerraldian eztago oraindiok mudantza haundirik. Egixa da gaur egunian 53. zenbakixa dagueen lekuan hutsunia agiri dala: Mikelezkua baserriko **Guadalupe Elortondo** zanaren etxia eguen lehen hori. Eretsi 1970 aldera egin zan eta handik puntuko eraiki zan hiru pisuko barrixa. Baiña bi ate lehenago eguen kuartel zaharra eta inguruko beste etxiak ikutu barik dagoz artian, kaliaren bestekaldian dan **Altzaa-Gomendio-Lizaurtarren** etxe torreduna letxe. **Errementerixenetik** beherako etxe bajuak ez tira somaitten; ezta **Kurtzetxo** eta **Kurtzekua** be. Bai, oster, **hiru ezki bikain** eukan **arboleda txikiña**; arbola bakarra geldiketan xako orain.

Alabaiña, fotografixa honetan ezer nabarmenketan baldin bada, **fabrikak** dira, erdiko aldiaren behintzat: ezkerretan, handik urte pare batera itxiko zan **plantxa-fabrikria (Solaun y Rubio)** dakogu; honen urezko gaiñaren onduan dagueen teillatua **Barrentzelaiñeko zerrakua** zan; ertzeko lantegi altuagua **pila-fabrikiari (Cegasa)** dagokixo; enpresa honek berihelaxe bereganatu zittuan aurreko bixak eta okupau haruntzatxuago ikusten diran Ibarako zelaixak eta ortuak. Eskumako aldiaren justu-justuan agiri dan **Perosterena-Irizar** lantegixa orain dala gutxi desagertu da. **Arboleda haundixa** eta **Olalde** baserrixaren inguruan be makiñatxo bat fabrika ikusi geinke, batzuk aspalditxokuak, beste batzuk ez hainbeste: **Txintxurreta** lehenengo; honi ikuketan **Ulma** gaztia; atzerago **fundiziñua (Mugarza, Ugarte y Cía)**; **Garai** hurrengo, sail zabalak beteten; eskuman denpora bateko **Pilar-enea** txaleta bere **magnolio** zaharreakin; horren onduan **Loiola txokolaterixia**; eta Kasablanka pasau ondoren, **Santi Korkostegiren** fabrikia.

Oñatiko **trena** hiru bat urte lehenago kendu zan, baiña trenbidiaren arrastuak igarten dirala esango neuke Ibarra eta Goribargoitti bittartian. Hor inguruan, laister egingo ziran **saihesbide** edo **bariantiaren** lehenengo lanak eta baitta Cegasaren pabelloi barrixak be Ibarran. **Belatxara gasolindegixia** eztago, jakiña, bariantia amaittu ostekua dalako. **Goribar zaharra** baserrixa eta **Aloña-alde** txaleta, berriz, hor agiri dira oraindiok. Horreik bota ondoren, Garai fabrikia majo zabaldu da lur-sail horreittan. **Erle garajia** handik puntuko jasoko zan Urbieta aurrian, baiña nahikua "hutsik" dago handik aurreragokua. Goribar, Garibai, Torreauso eta Santxolopeztegi (Madalena) **auzuetako** baserrixak fabrikaz inguratu barik agerketan dira: **Ugartodo (Go)**, **Urbieta (Go)**, **Kanpiazelai (Go)**, **Dolae-txe (Ga)**, **Zubiete (Ga)**, **Munazategi (To)**, **Askonitza (To)**, **Itturriña (Ga)**, **Matietxe (Ga)**, **Osiñaga (Sa)**, **Balantzategi (Sa)**, **Santurukua (Sa)**, **Goittikua (Sa)**, **Miraflores (Sa)** eta besteren bat akaso. Banaka batzuk botata dagoz eta gehixenak barriztauta.

J. E.

Argazkixa Izar Salaberri Udaleko artxibozainak eskuratu dosku eta **Oñatiko Historia eta Arte Bilduma** moldaitten jardun eben taldiak ataratakua dala dirudi. Hainbat argibide zor dostegu Maixabel Elortza, Pedro Galdos eta Beatriz Irizarri. Eskerrik asko danoi!