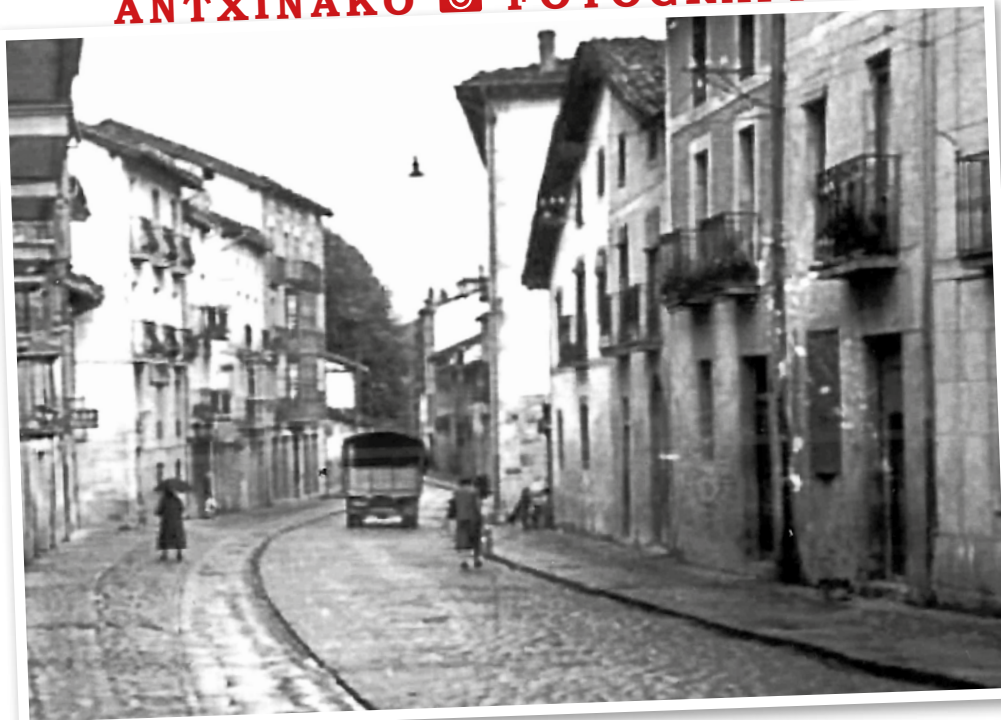


## ANTXIÑAKO FOTOGRAFIXIA



### Kale Zaharra 1950eko hamarkadan

**A**ntzeko argazkixa agertu geben aldizkari honetako sail honetantxe 1997ko ilbaltzian. Kale Zaharreko zati honek orain dala **Ahirurogei urte pasatxo eukan itxuria** erakusten eben. Baina ordukua behetik gora atarata eguen, Lizaur-Gomendiotarren etxe dotoretik; arkitektuenetik, guk esaten geben moduan. Horregatik, orainguan eskumakaldian agiri diran etxerik gehixenak etziran han ikusten. Fotografixa bixok, ba, alkarren osagarri dittugu. Eta burura lehenengo datorkiguna zera da: **kalia bera izanda be, zenbat gauza aldatu dan** bixen bittarte horretan; ezta alperrik gizaldi erdi baiño gehixago pasau.

Aldatu, **izena be aldatu xakon**. Lehenago be era askotara ezagutu zan Txakutuenetik Kurtzekoraiño tarte luze hau, errebista honetako beste sail batian asko ezta espelikau geben lez. Gerra ostetxuan fotografixiaren beheko partian agiri dan etxe batian jaixo nintzianian, **Alzaa kalia** zan hau; 1897xan alkate famau baten omenez jarrittako izendapen horrek 1979ra arte iraun eben; orduan berreskuratu zan jatorrizko **Kale Zaharra** izen klasikua. Baiña eraikuntza, **zoru eta trafikuan be aldakuntza sakonak** egon dira harrezkero.

Trafikuarena bistakua da. Sasue haretan **kotxe eta kamioi gutxi** ibiltten ziran kalietan. Neskatilla-mutikuok ezkeben traba haundirik izaten zankarraketan edo futbolian jolasian jarduteko. Ondo genkixen zenbat transportista pasauko ziran egunian zihar: **Ifarra, Azkar, Basabe, Elorrixorako autobusa** eta beste bakarren bat. **Fabriketarako sarrera eta urteixera orduetan** igarten zan **mobimentua**: goizeko 8retan; eguerdiko 12ttan; bazkalosteko ordu bittan; eta arratsalde-illunkarako 6retan. **Fabrikante gehixenak oiñez** edo bizikletan egitten zittuain **lanerako fan-etorrixak**; motorrian banakiak; eta autuan ixa iñok bez. Zubillagarakuak eta Zerrajerakuak ebalten zittuain autobusak edo kamioi bankodunak.

**Etxiari** erreparaitten badostegu, zenbat **eretsi eta berriz jaso** diran konturatuko gara. Gehixentsuenak. Eskumakaldetik lehenengua (eskiñatxua bakarrik agiri da) **Lola Elorzak** eta bere neskamiak okupaitten euen; hurrengua be señoira horrena zan, baiña **Azkonitzarena** esaten xakon, San Pedroko baserri haretako Daniel han bizi zalako bere familiarekin; ondoren **Paikorena** etorren, Garibai auzotik kaleratutako Jauregialtzo-Altzelaitarrena; gero, teillatu baten azpitan, **Erleneko** lehengusu biren **kale-baserrixak**: Alberto Galdos eta Balentin Elerena; imajinaziño apur batekin **itturrixa** be ikusiko dozue, **Kanpantxorako** igoerako kantoian.

Hortik beherakuak ondo bereizketia ezta erreza, **Sarrixeneko** etxetzarraren kantala izan ezik. Alde horretan be asko barriztau dira. Ezkerrekuen artian, berriz, denbora bateko **kuartela** nabarmenketan da, itturrixaren parian; azken-azkenian, berriz, **arboleda txikiñeko ezxixak**, tiluak, zutik egozen artian (oraintxe bota da azkena). Atentziñua emuten dauen beste kontu bat **kaliaren zorua** da: **adokiñez** estalitta erdixan; urarentzako **arekak** ertzetan; harlosazko **espalo** ederrak alde bixetan; eta, ezkerraldeko etxietaraiñoiko tartian, erreka-harriz moldautako **zirrindara** luze eta zabala. Aldatu da, bai, hamaika gogorapen ekarten doskun Kale Zaharra be.