

# Plaza nagusia (I)

> Jerardo Elortza eta Xabier Zelaia

## Plaza zaharra

Oñatin plaza eta plazatxo ugari izan dira historian zehar. Har-tarako leku apropos eta nasai samarrak bazeuden erdigune his-torikoan, alboko beste herri batzuekin konparatuta behintzat. Hori bai, bi erreken ertzetan gauzatzen ziren eremuetan erren-ditu beharra zegoen, hots, Ubao eta Arranoaitz/Antzuelas erre-ken ibar inguruetan, alegia. Hain zuzen ere, **bi ibai gazte hauek elkartzen diren angelutik urrin barik egituratuko da gizaldiz gizaldi Oñatin izan den plaza nagusia**, zabalera eta itxura des-berdinekin.

Guk hemen XIX. eta XX. mendeetan izan dituen aldaketak eta bilakaera azpimarratuko ditugu, batez ere. Erdi Aroan Oñatin moldatze joan ziren bi kale-auzo garrantzitsuenak, Kale Zaharra eta Kale Barria, Arranoaitz/Antzuelas errekek bereizi zituen ehundaka urtetan. Goiko auzotik behekorra etor-tzeko, zubia igaro beharra zegoen oraingo plazaren erdi ingu-ruan. Errekatik San Migel parrokiaren absiderantz zegoen tar-teak nahiz Zazpibideta eta Zarateko aldera dagoen bidegurut-zeak eremu hedatu eta handi samarra osatzen zuten. Honenbestez, **parrokiaren atzealde dotorea**, hormara erantsi-tako ataripe luze batekin, **bere osotasunean ikus zitekeen**.

Plaza zahar horretan egiten ziren, besteak beste, herritarren **batzarreak** Oñatiri zegozkion gai garrantzitsuei buruzko era-bakiak hartzeko, artean ez baitzegoen udaletxerik; **eta merka-tuak** ere zabalgunetxo horretan eratzen zituzten, batez ere Zarateko etxearen aurrealdean aurkitzen zen alderdian: ingu-ru horri **Berduraren plazatxoa** deitzen zitzaion berandura arte. Errekaren ondoan baziren eraikin batzuk, 1845eko plano horre-tan ageri denez, baina era irregularrean kokatuak. Jesuiten egoi-tza eta eliza izandakoak ere zutik zirauten plazaren eskumako barrenean.



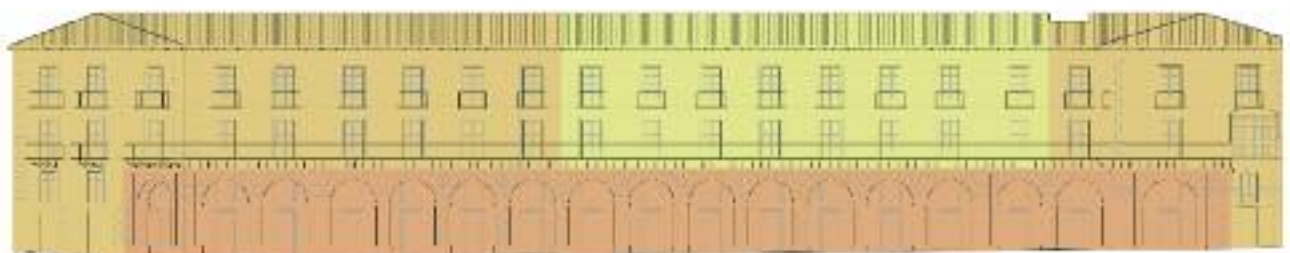
E. Pichot-en margolana, 1877.

## Plaza berriaren moldatze-prozesu luzea

Azaldu dugun egoera hori XVIII. gizalditik aurrera hasi zen an-tzaldatzen poliki-poliki: lehendabizi **Antzuelas erreka estali egin zuten**, aipatutako kale-auzo nagusi bien arteko komuni-kazioa erraztuz; **eta geroago udaletxe barroko-rokokoia jaso zen Manuel Martin Carrera** arkitekto beasaingar ospetsuaren zuzendaritzapea; gure herriko ikurretako bat bilakatu den erai-kuntza bikain hau 1764 eta 1778 bitartean burutu zen. Alabaina, **eraberritze-prozesu hori moteldu egin zen**, 1792tik 1839ra bata bestearen atzetik suertatutako gerra, inbasio eta istilu uga-riak zirela medio.

Lehenengo gerrate karlistaren (1833-1839) ondoren, ez zen, egia esan, hemen giro: unibertsitatea itxi egin zuten, ekonomia lur jota zegoen, herritar askok Ameriketarako bidea hartu zuten. Baina, **1845ean Oñatik Gipuzkoarekin bat egin zuela apro-betxatuz, agian, plaza eraberritzearen egitasmoari berrekin zitzaion**. Diputazioarekin hitzartutakoaren arabera Ormaizte-gitik San Prudentziorainoko errepide berria egin zen, eta horrek premiazko hainbat obra eragin zuen hiribarruan.

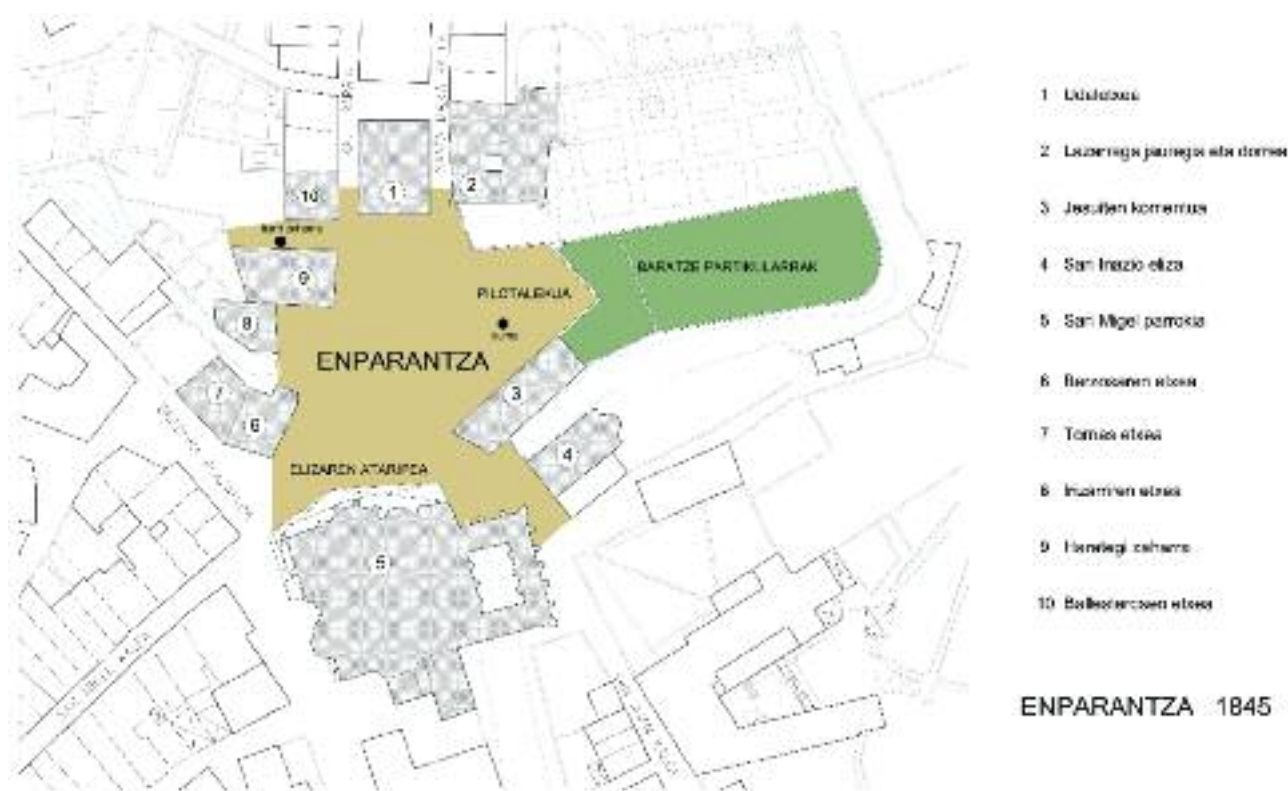
Bestalde, 1846ko uztailean Isabel II.aren gobernuak orain **hiri-gintzako plan orokorra** deituko genukeen dokumentu antzeko bat prestatzea agindu zien garrantzizko herriei. Oñati ere horien artean zegoen. Udalak Bergaran bizi zen **Mariano Jose Lasku-rain arkitekto** mutrikuarrari enkargatu zion zeregin hori. Las-kurain eskola neoklasikokoa zen eta hori garbi ageri da gauza-tu zuen plangintzan. Horretarako, kontzejuak izendatutako batzorde baten laguntza izan zuen arkitektoak.



1854-55-56-57. urteak

1858. urtea

1852. urtea



ENPARANTZA 1845

Plaza nagusiaren plano arkupeen obrak hasi aurretik.

## Arkupeak eraikitzeko lanak

Udalak berehala onartu zuen arkitekto mutrikuarraren proposamena eta 1847ko irailaren 26an, Laskurainen proiektuaren arabera, parrokiari itsatsitako arkupeak eraikitzea erabaki zuen. Beraz, udaletxearen pare-pare, **plazaren bestaldean burutu ziren arkupeak egiteko lehenengo obrak 1849an**, gaineko etxebizitzak hurrengo urteetan amaitu baziren ere Agustin Biain kontratista oñatiarraren ardurapean. Hartara, San Migel parrokiaren abside ederra ia ezkutatutik geratu zitzaigun. Ordukoak ditugu, ba, gaur egun Txurrukaneko arkuak moduan ezagutzen ditugunak.

Beste arkupeak, iparraldeko luzeagoak, berandutxoago modutu ziren. Erabakia 1853ko irailaren 1ean hartu zuen kontzejuak. Horretarako, ordea, hainbat etxe erosi beharra zegoen eta hori lortzeko gestioei hasiera eman zitzaien. Egitasmo honen zuzendaritza ere M. J. Laskurain arkitektoari eskatu zitzaion, baina honek, gaixorik zegoelako, proiektua utzi egin zuen 1854an. Bere ordez **Antonio Kortazar donostiarra** proposatu zuen, gerora Donostiako zabalduaren arduraduna izango zena. **Obrak urte**

bereko irailean esleitu baziren ere, **ez zituzten 1857ko udara arte bukatu**. Hori arkupeei dagokienean. **Gaineko etxebizitzak**, herritar batzuk atzera egin zutelako, **ez baziren 1962ra arte amaitu**. Plazaren itxura bitxia izango zen, arkupeak eginda egon arren, etxe batzuk eraiki barik zeudenean.

Enparantza berriaren birmoldaketa hau burutu ahal izateko, **hainbat etxe, eliza eta eraikin eraitsi beharra egon zen**. Besteak beste, jesuiten egoitza eta eliza izandakoak, gaur egun Pago Uso elkarte eta Txantxiku ikastola aurkitzen diren inguru horretan; parrokiaren absideari erantsita zegoen atari-aterpe luzea; eta beste arkupeak jaso ahal izateko, ilara irregularra osatzen zuten zenbaitzuk: Berzosaren etxea, Tornas izenekoa, Irisarriren etxea, harategi zaharra edota Ballesterosena zeritzana, 1845ko planoan froga dezakezuen bezala.

Azken mende eta erdi luzetxo honetan makina bat denda, taberna, kafetegi, elkarte edota banku kokatu dira 1905etik aurrera **Foruen enparantza** izenaz bataiatu zen plaza berri honetan. Xehetasun horiek, baina, hurrengo atal batean azalduko dizkizuegu.

